

跟著竹跡去旅行

農村四季・生命之歌

竹子是台灣農村最具象徵性的自然素材之一，從生活器具到建築結構，都能看見它的身影。這種兼具柔韌與堅毅的植物，不僅體現台灣人順應自然、與土地共生的智慧，也展現出深厚的人文底蘊。

這趟旅程，竹子化作語言，土地成為畫布，而每位旅人都是故事的一部分。沿著作品的足跡前行，您不只觀賞藝術，更在感受地方文化的脈動，體驗自然與人文交織的生命力。



至「任三處」便可獲得
“竹編盥洗組”
價值\$699 (限量50份)

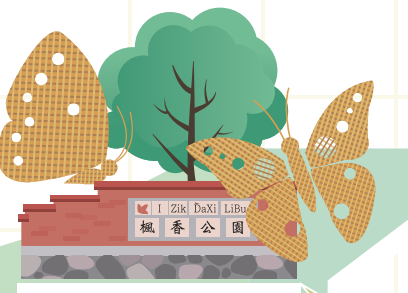
至「任五處」便可獲得
“島心馥竹香水”
價值\$799 (限量5份)



呼 吸



溪南白玉 山水孕芯



南投縣埔里鎮蜈蚣社區

南投縣埔里鎮珠仔山社區



花若盛開 蝴蝶自來

南投縣魚池鄉大雁休閒農業區

南投縣鹿谷鄉秀峰社區



田野守望者
土地守望者



嘉義縣梅山鄉太平社區

嘉義縣梅山鄉瑞峰社區



天上人間



森然有茶香

以竹為語言，打造永續藝術旅遊路線

今年，農業部農村發展及水土保持署南投分署更攜手國內外竹藝術家與在地工藝師，以「跟著竹跡去旅行」為主題，在南投與嘉義多個社區展開竹藝共創計畫。透過融合地方文化與居民記憶，創作者們將竹子轉化為具藝術性與社區精神的裝置作品，這些竹構作品以永續、生態與文化為核心，遍布南投埔里蜈蚣社區、魚池鄉大雁休閒農業區、鹿谷鄉秀峰社區，以及嘉義梅山太平與瑞峰社區，每一件作品都承載著土地故事與永續理念，展現自然與人文美學，彰顯台灣農村的創生能量與永續精神。



農業部農村發展及水土保持署南投分署

《花若盛開，蝴蝶自來》
埔里·楓香公園

藝術家：羅元鴻



竹藝旅程從南投埔里鎮展開，蜈蚣社區的楓香公園以蝶舞花香揭開序幕，藝術家羅元鴻以蝴蝶與蜜源植物的共生為靈感，創作出竹藝裝置《花若盛開，蝴蝶自來》，作品運用竹與鐵材交織成動態的生命姿態，象徵自然與人共榮的節奏。當陽光穿透竹影，竹構彷彿化作展翅的蝴蝶，在公園的綠意間翩然起舞。

在地遊

蜈蚣社區長年推動蝴蝶棲地復育，種植蜜源與食草植物，使蝴蝶隨季節流轉飛舞於村中。當遊客漫步於此，不但可親眼見證竹、蝶、花與人共舞的生態和聲，還可參拜南投唯一的平埔番祖廟，感受噶哈巫族的信仰力量。而在前往下一站之前，不妨前往埔里在地名店「七里香甕仔雞」，這裡以原木慢火燒烤聞名，金黃酥脆的雞皮包裹鮮嫩多汁的雞肉，是旅人不容錯過的在地風味。餐後更推薦至「炎術」享一杯冬瓜檸檬茶或創意鮮果飲，純粹奶香與天然果韻讓人回味無窮，竹藝旅程也由此延伸為味蕾與心靈的雙重饗宴。



《溪南白玉·山水孕芯》
埔里·老樹生態教育園區



在地遊

老樹生態教育園區是珠仔山社區從921災後重建到茁壯的象徵，也是居民共同守護的自然教室。園內百年老樹蔭鬱成蔭，溪水靜靜流淌，孕育多樣生態，也承載著土地的故事與居民的記憶。漫步其間，不僅能從作品理解竹、山、水、人之間的連結，也能聆聽居民如何在災後重新打造永續家園。若旅程時間充裕，不妨與當地導覽同行，造訪老樹下的生態環境、溪畔昆蟲與林間鳥跡，感受埔里最真實的土地脈動。

竹藝旅程來到埔里珠仔山，在這片充滿生命能量的場域中，藝術家林群涵以竹為語言，打造兩件展現在地文化與生態精神的作品。《溪南白玉·山水孕芯》以埔里代表性農產「茭白筍」為創作核心，作品以毛竹與竹篾層層堆疊出筍形輪廓，如同珠仔山與南烘溪流域的山水環抱，展現土地孕育生命的氣韻，也呼應珠仔山榮獲「金牌農村」的在地底蘊與土地精神。而《山林守護者·竹甲精靈》則以穿山甲為主角，象徵珠仔山的生態巡守者。竹片一層層疊起，呈現如鱗甲般的細膩肌理，展現剛柔並濟的自然力量。



圖片提供：珠仔山社區發展協會



《呼吸》 魚池·漫心湖公園

藝術家：朴奉伎



順著竹旅的路線前行，來到魚池鄉大雁休閒農業區的漫心湖公園，韓國藝術家朴奉伎（Bonggi Park）以作品《呼吸》在湖畔靜靜生長。這件竹構藝術以山脊為形、以風為語，編織出一道道輕盈的竹弧，如同天地間的呼吸節奏。當陽光灑落，竹影隨風流轉，讓人彷彿置身於山與天、湖與風的靜謐呼吸之中。



在地遊

漫心湖公園以雙心造型聞名，是魚池地區新興的自然遊憩場域。園內水岸環繞、步道平緩，無論親子同行或長者漫步，都能在此感受竹與自然共生的悠然氛圍。沿湖散步，不時可見竹構在水面倒影中延展，成為自然風景的一部分。來到此處還可順遊距離不遠的「澀水森林步道」，全長約四公里，沿溪水與林蔭蜿蜒前行，竹林、蕨類與木棧道交織出層次分明的綠色長廊。每年四月底至五月中，這裡迎來螢火蟲季，夜幕低垂時，點點流光在林間閃爍，如繁星墜入山谷，為旅程增添浪漫與生命的詩意。

穿越魚池的竹語湖畔，旅程向南延伸至南投鹿谷鄉秀峰社區。這裡的山巒雲霧繚繞、茶園層層起伏，生態資源豐富。藝術家徐腎盛以當地珍稀野生動物為創作主題，於秀峰社區打造出結合自然與生態寓意的竹藝裝置《食蟹獾與穿山甲》。作品以毛竹與竹箴交錯編織，呈現出兩種山中精靈的姿態，靈巧覓食的食蟹獾，象徵森林間流動的生命能量，而以層疊竹箴構築鱗片的穿山甲，則展現守護自然、共生共榮的精神。



《食蟹獾與穿山甲》 鹿谷·坪仔頂水梯田

藝術家：徐腎盛



在地遊

坪仔頂水梯田是秀峰社區重要的景觀亮點，梯田沿山勢鋪展，結合導覽步道與生態教育基地。遊客可沿著梯田小徑緩行，觀賞竹編藝術與自然地景交融的畫面，傍晚時分，更能在微光中聽見蟲鳴、竹風與水聲，彷彿整座山林都在低語。而結束在秀峰的竹藝旅程後，建議可順道前往鄰近的溪頭自然教育園區。這座森林園區有著「台灣最會讓人深呼吸的地方」之稱，著名的空中走廊是許多遊客的必訪亮點，當您穿梭於視野開闊的樹冠層，陽光也在柳杉林間灑下斑斕光影，令人忍不住放慢腳步，彷彿每一次呼吸都能把城市的疲倦卸下。



《天上人間》 梅山·太平觀星平台

藝術家：
林純用、翁榮燦、楊海茜、羅元鴻



順著蜿蜒的「太平36彎」一路攀升，我們來到嘉義梅山鄉的太平社區。沿著山路登上太平觀星平台，藝術家林純用、翁榮燦、楊海茜與羅元鴻以太平地標「雲梯」為靈感，共同創作大型竹構裝置《天上人間》，為這片雲霧山城添上藝術的新地景。作品以傳統竹梯結合雲朵意象，在觀星平台上築起另一座「通往天空的雲梯」。下方穹頂以鐵構與竹編交織成結構主體，再以鉤織技法描繪出「閩雞」、「夜猿」與「山茶花」三種圖案，象徵太平社區的在地產業、自然生態與文學意象。



在地遊

太平社區緊鄰阿里山國家公園，雲霧繚繞、空氣清涼，擁有獨特的自然風光。而除了全臺海拔最高的太平雲梯，街巷中更藏著許多手工坊與茶香咖啡館，富有山村的緩慢節奏。當旅人欣賞完《天上人間》後，不妨前往知名打卡景點「空氣圖書館」享受綠意環抱的詩意感，再漫步熱鬧的太平老街品嚐特色小吃與伴手禮，最後至老街末端的「雲端太平82餐廳」享用熱騰騰的砂鍋魚頭與茶香料理，在雲霧環繞的氛圍中，為竹藝旅程添上一抹溫熱的在地滋味。



《森然有茶香》 梅山·瑞峰竹林茶席區

藝術家：黃文淵



自綿延的山巒轉入瑞峰太和休閒農業區，藝術家黃文淵於此創作《森然有茶香》，以竹林、茶園與山雀為靈感，打造一場融合自然與人文的竹藝體驗。作品由四個主題區組成，入口以「山麻雀」造型迎賓，象徵山林生態的靈動氣息，步道沿線以水波紋竹編裝飾，呼應溪谷的流動節奏。而中央的竹平台與五座散布林間的茶席，則提供遊客在此歇息、品茗的自然交流空間。當竹與茶、風與光在此相互交織，整個空間也成為沉靜又充滿生命律動的「茶林詩境」。



在地遊

瑞峰太和休閒農業區位於阿里山山脈北側，平均海拔約1100公尺，盛產金萱、烏龍與蜜香紅茶，茶香清雅悠長。來到這裡，旅人除了能漫步竹坑溪步道、造訪龍宮與雷音瀑布外，還能參與在地農家的採茶與製茶體驗，親身體驗山村的恬靜與日常節奏。若時間允許，也推薦入住鄰近茶席區的「竹林觀景民宿」，在舒適的木屋中啜飲一壺新焙高山茶，任心緒沉入茶香與竹影交錯的靜謐時光，並在浩瀚星空下度過悠閒的夜晚，最後也務必早起欣賞美麗的雲海日出，為這趟竹藝旅程踏上美麗的句號。

